



KEYPAD 2 RTS

SOMMAIRE

Généralités	5
Réglementation.....	5
Consignes de sécurité	5
Recyclage.....	5
Description du produit.....	6
Présentation.....	6
Description	6
Modification du code principal	7
Ajout du point de commande sur une motorisation de portail	8
AXOVIA MULTIPRO 3S RTS.....	8
AXOVIA 220B RTS.....	9
ELIXO 3S RTS	10
ELIXO OPTIMO RTS	11
EVOLVIA.....	12
EXAVIA	13
FREEVIA.....	14
INVISIO 3S RTS	15
IXENGO S 3S RTS	16
IXENGO L 3S RTS	17
LOCKYVIA.....	18
SGA	19
SGS.....	21
SLIDYMOOVE	22
Ajout du point de commande sur une motorisation de porte de garage basculante, sectionnelle, latérale	23
DEXXO PRO 800/1000 3S RTS	23
DEXXO COMPACT RTS.....	24
DEXXO OPTIMO RTS	24
GDK 700/1100.....	25
Ajout du point de commande sur une motorisation de porte de garage enroulable.....	26
ROLLIXO RTS.....	26
ROLLIXO OPTIMO RTS.....	26
Ajout d'un point de commande sur une motorisation Somfy	27
Mémorisation du point de commande.....	27
Installation.....	28
Utilisation	29

Activation du clavier	29
Commande d'un automatisme.....	29
Programmation des codes secondaires.....	30
Création d'un code secondaire	30
Suppression d'un code secondaire	30
Désactivation des sons	31
Dépannage	32
Réinitialiser le clavier	32
Changement de pile	32
Erreur de saisie de code	33

GÉNÉRALITÉS

Lire attentivement les instructions de ce produit. Conserver ces instructions. Le non-respect de ces instructions exclut la responsabilité de Somfy et sa garantie. Somfy ne peut être tenue responsable des changements de normes et standards intervenus après la publication de cette notice.

Vérifier la compatibilité de ce produit avec les équipements et accessoires associés. Si un doute apparaît lors de l'installation de ce produit et/ou pour obtenir des informations complémentaires, consulter un interlocuteur Somfy ou aller sur le site www.somfy.com.

Version originale du manuel

Réglementation

Somfy déclare que le produit décrit dans ces instructions lorsqu'il est utilisé conformément à ces instructions, est conforme aux exigences essentielles des Directives Européennes applicables et en particulier à la Directive Radio 2014/53/EU. Le texte complet de la déclaration CE de conformité est disponible à l'adresse internet suivante : www.somfy.com/ce.

Consignes de sécurité

Ne pas laisser le produit à la portée des enfants. Ne pas utiliser de produits abrasifs ni de solvants pour le nettoyer. Utiliser un chiffon doux et sec pour nettoyer sa surface. Ne pas exposer le produit à des chocs ou des chutes, à des matières inflammables ou à une source de chaleur, à l'humidité, à des projections de liquide, ne pas l'immerger. Ne pas tenter de le réparer.

Recyclage



Veiller à séparer les piles et batteries des autres types de déchets et à les recycler via le système local de collecte.

DESCRIPTION DU PRODUIT

Présentation

Le clavier à code est un point de commande mural sans fil.

Il est équipé de 2 touches de commande. Chaque touche permet de piloter un automatisme.

Les touches sont verrouillées par un code principal de 4 à 6 chiffres.

Ce code permet de déverrouiller les 2 touches de commande et est requis pour la programmation du clavier.

Un code secondaire peut être attribué à chacune des touches afin de donner un accès partiel et temporaire.

Description

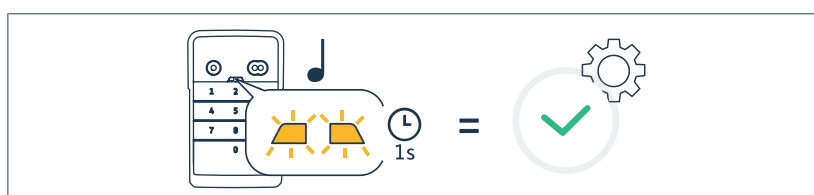
1	Touches de commande	Commande d'automatismes
2	Voyants	Informe de la réussite ou de l'échec d'une saisie sur le clavier
3	Touches alphanumériques	Touches de 0 à 9 pour saisie d'un code (principal ou secondaire) Touche S pour la programmation



Réactions du clavier

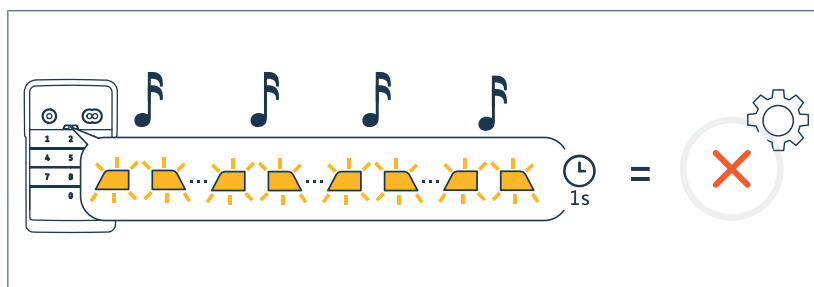
Saisie valide : indique la réussite d'une des manipulations suivantes :

- commande d'un automatisme
- mémorisation d'un automatisme
- modification d'un paramètre
- réinitialisation du clavier

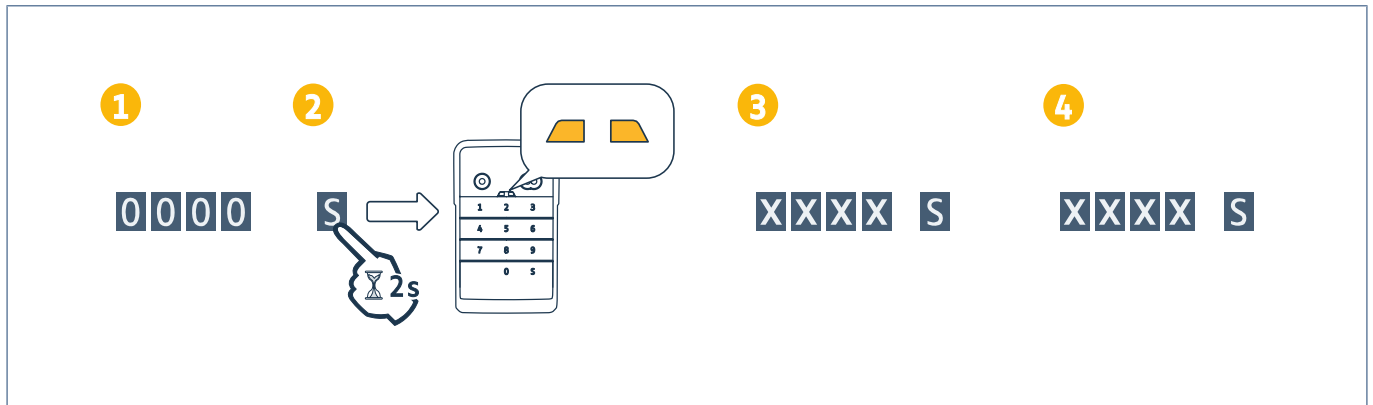


Saisie invalide : indique l'échec d'une des manipulations suivantes :

- commande d'un automatisme
- mémorisation d'un automatisme
- modification d'un paramètre
- réinitialisation du clavier
- clavier verrouillé après plusieurs saisies de codes incorrectes
- appui sur une touche lorsque le clavier est verrouillé



MODIFICATION DU CODE PRINCIPAL



INFORMATION

Avant une première mise en service ou après une remise à zéro du clavier, le code principal est 0000.

1. Taper le code principal en usage
2. Appuyer sur la touche S jusqu'à ce que les voyants s'allument.
3. Taper le code de votre choix (de 4 à 6 chiffres) et valider avec S.
⇒ Les voyants s'éteignent puis s'allument.
4. Taper à nouveau ce code et valider avec S.
⇒ Les voyants s'éteignent.

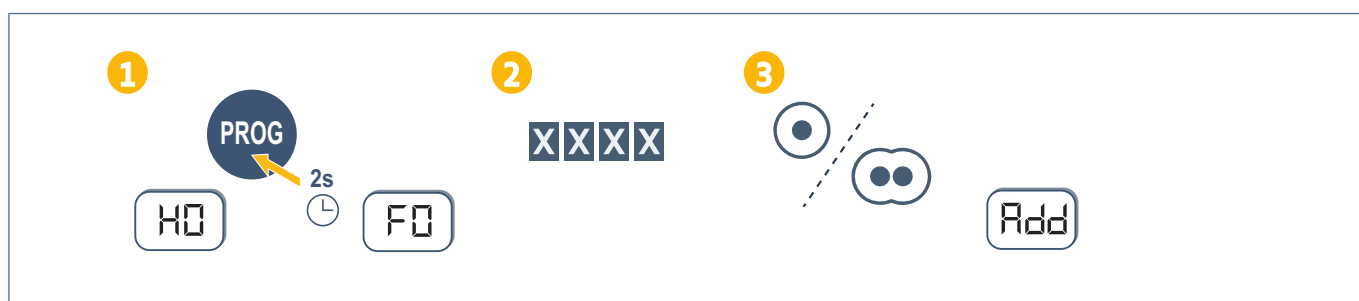
AJOUT DU POINT DE COMMANDE SUR UNE MOTORISATION DE PORTAIL

AXOVIA MULTIPRO 3S RTS



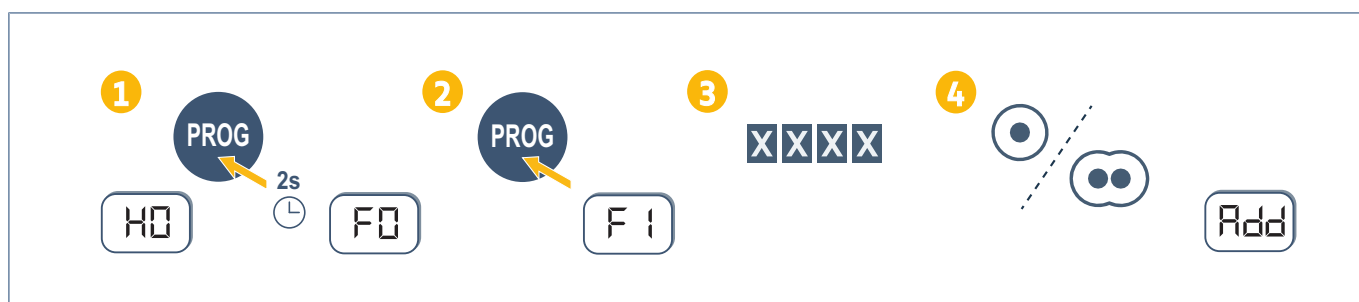
Mémorisation du point de commande pour un fonctionnement en ouverture totale

1. Sur la motorisation, appuyer sur la touche PROG jusqu'à ce que l'écran affiche F0 (environ 2 s).
2. Taper votre code principal.
3. Sur le point de commande, appuyer sur la touche qui commandera l'ouverture totale du portail.
⇒ L'écran de la motorisation affiche Add.



Mémorisation du point de commande pour un fonctionnement en ouverture partielle

1. Sur la motorisation, appuyer sur la touche PROG jusqu'à ce que l'écran affiche F0 (environ 2 s).
2. Appuyer à nouveau sur la touche PROG.
⇒ L'écran affiche F1.
3. Taper votre code principal.
4. Sur le point de commande, appuyer sur la touche qui commandera l'ouverture partielle du portail.
⇒ L'écran de la motorisation affiche Add.

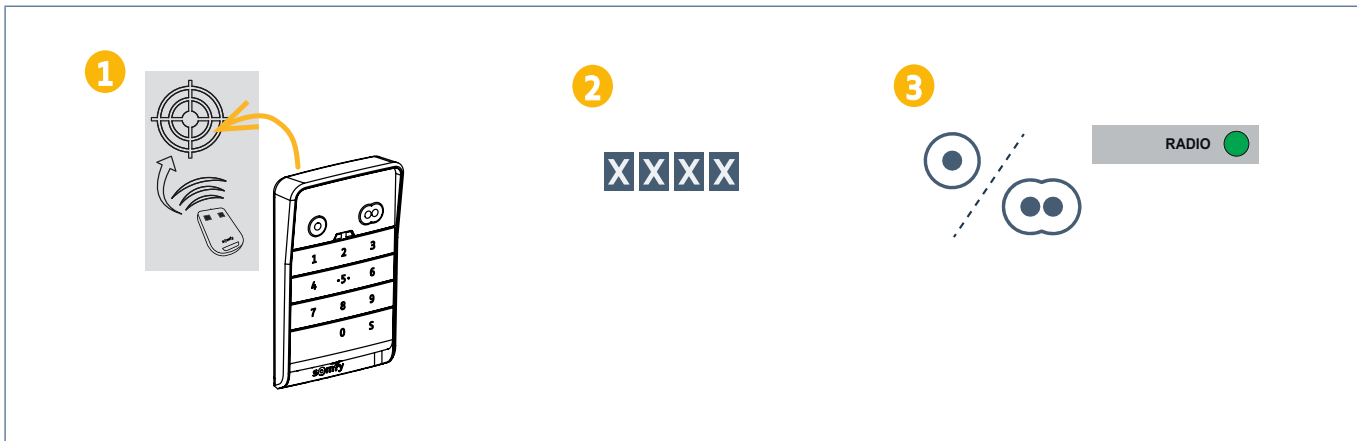


AXOVIA 220B RTS



Mémorisation du point de commande pour un fonctionnement en ouverture totale

1. Placer le point de commande sur la cible représentée sur la motorisation (étiquette ou capot).
2. Taper votre code principal.
3. Sur le point de commande, appuyer sur la touche qui commandera l'ouverture totale du portail.
 - ⇒ Le voyant RADIO de la motorisation s'allume puis s'éteint lorsque la touche est relâchée.



Mémorisation du point de commande pour un fonctionnement en ouverture partielle

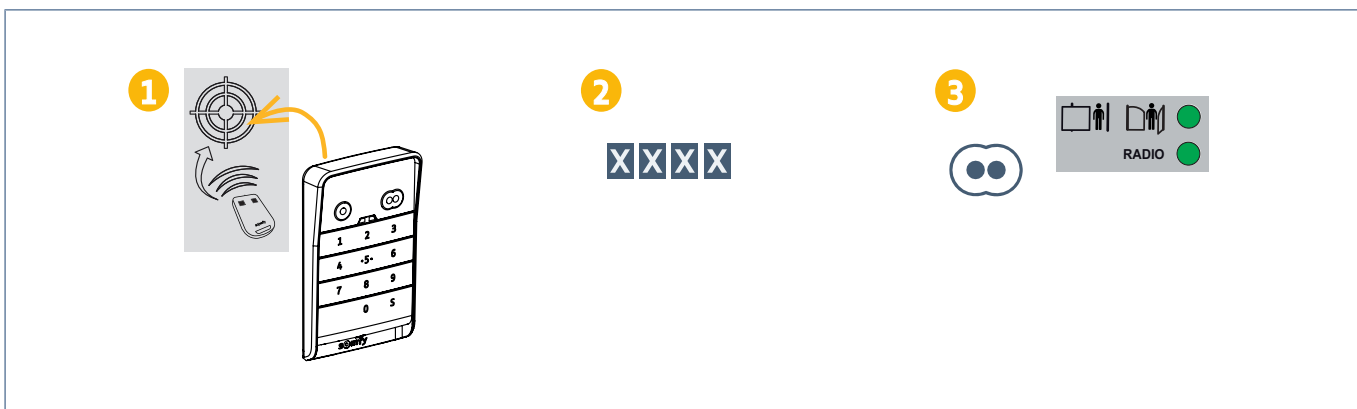
1. Placer le point de commande sur la cible représentée sur la motorisation (étiquette ou capot).
2. Taper votre code principal.
3. Sur le point de commande, appuyer sur la touche qui commandera l'ouverture partielle du portail.



INFORMATION

La programmation de l'ouverture partielle sur la première touche du point de commande est impossible.
L'ouverture partielle doit forcément être programmée sur la touche suivant celle de l'ouverture totale.

⇒ Les voyants RADIO et PIETON s'allument puis s'éteignent.

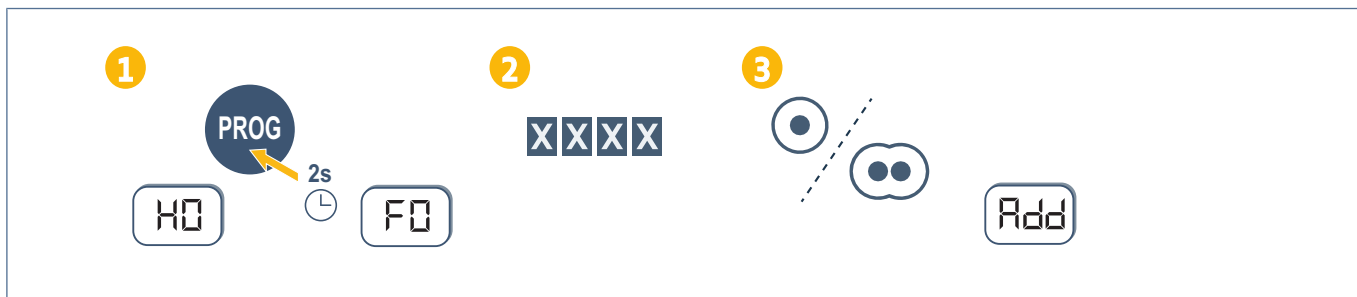


ELIXO 3S RTS



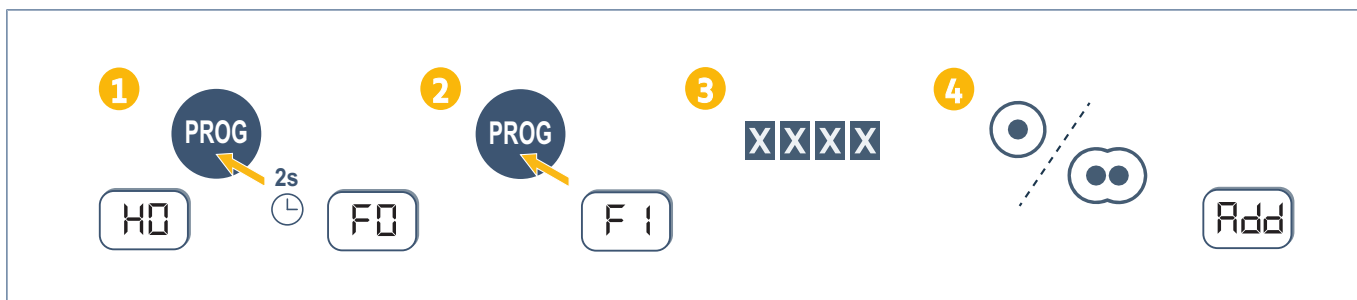
Mémorisation du point de commande pour un fonctionnement en ouverture totale

1. Sur la motorisation, appuyer sur la touche PROG jusqu'à ce que l'écran affiche F0 (environ 2 s).
2. Taper votre code principal.
3. Sur le point de commande, appuyer sur la touche qui commandera l'ouverture totale du portail.
⇒ L'écran de la motorisation affiche Add.



Mémorisation du point de commande pour un fonctionnement en ouverture partielle

1. Sur la motorisation, appuyer sur la touche PROG jusqu'à ce que l'écran affiche F0 (environ 2 s).
2. Appuyer à nouveau sur la touche PROG.
⇒ L'écran affiche F1.
3. Taper votre code principal.
4. Sur le point de commande, appuyer sur la touche qui commandera l'ouverture partielle du portail.
⇒ L'écran de la motorisation affiche Add.

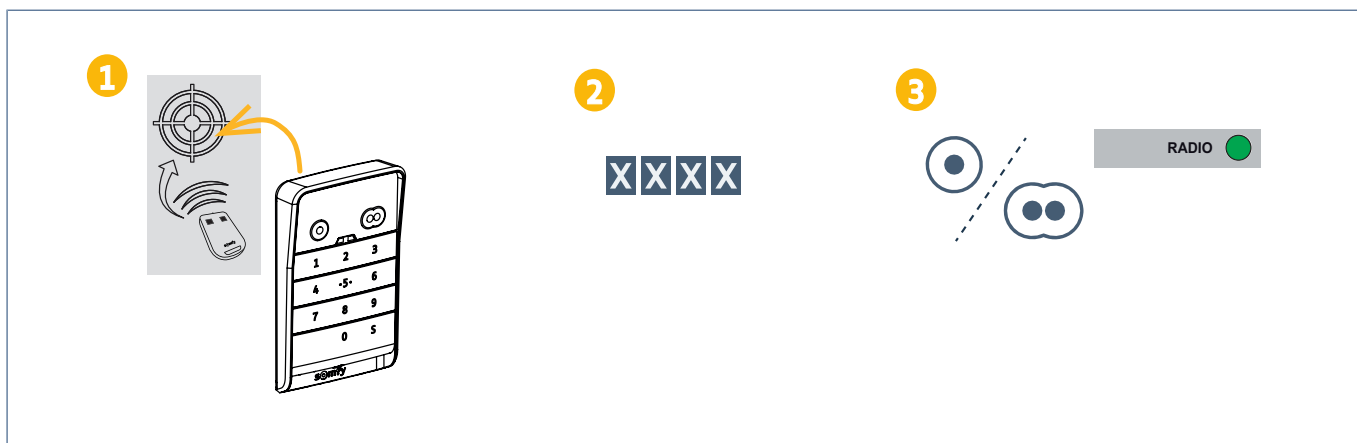


ELIXO OPTIMO RTS



Mémorisation du point de commande pour un fonctionnement en ouverture totale

1. Placer le point de commande sur la cible représentée sur la motorisation (étiquette ou capot).
2. Taper votre code principal.
3. Sur le point de commande, appuyer sur la touche qui commandera l'ouverture totale du portail.
 - ⇒ Le voyant RADIO de la motorisation s'allume puis s'éteint lorsque la touche est relâchée.



Mémorisation du point de commande pour un fonctionnement en ouverture partielle

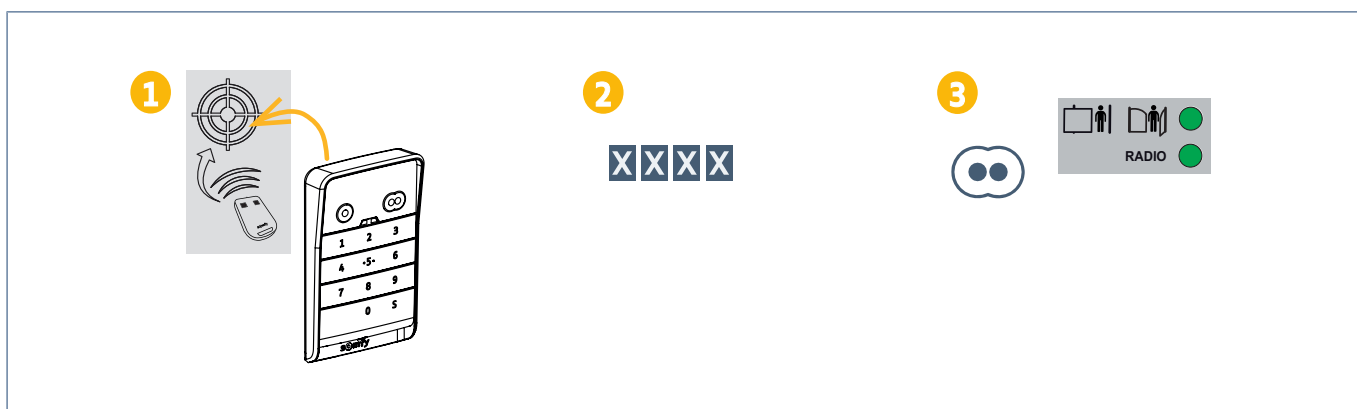
1. Placer le point de commande sur la cible représentée sur la motorisation (étiquette ou capot).
2. Taper votre code principal.
3. Sur le point de commande, appuyer sur la touche qui commandera l'ouverture partielle du portail.



INFORMATION

La programmation de l'ouverture partielle sur la première touche du point de commande est impossible.
L'ouverture partielle doit forcément être programmée sur la touche suivant celle de l'ouverture totale.



⇒ Les voyants RADIO et PIETON s'allument puis s'éteignent.

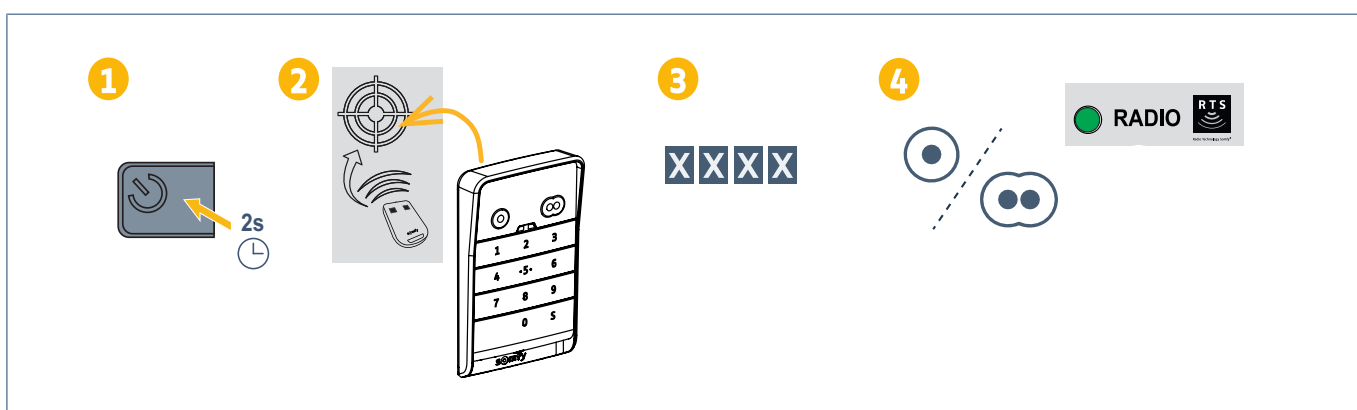


EVOLVIA





Mémorisation du point de commande pour un fonctionnement en ouverture totale

1. Appuyer sur le bouton  de l'électronique de la motorisation jusqu'à ce que le voyant  s'allume fixe (environ 2s).
2. Placer le point de commande sur la cible représentée sur la motorisation (étiquette ou capot).
3. Taper votre code principal.
4. Sur le point de commande, appuyer sur la touche qui commandera l'ouverture totale du portail.
 - ⇒ Le voyant RADIO de la motorisation s'allume puis s'éteint lorsque la touche est relâchée.



Mémorisation du point de commande pour un fonctionnement en ouverture partielle

1. Appuyer sur le bouton  de l'électronique de la motorisation jusqu'à ce que le voyant  s'allume fixe (environ 2s).
2. Placer le point de commande sur la cible représentée sur la motorisation (étiquette ou capot).
3. Taper votre code principal.
4. Sur le point de commande, appuyer sur la touche qui commandera l'ouverture partielle du portail.

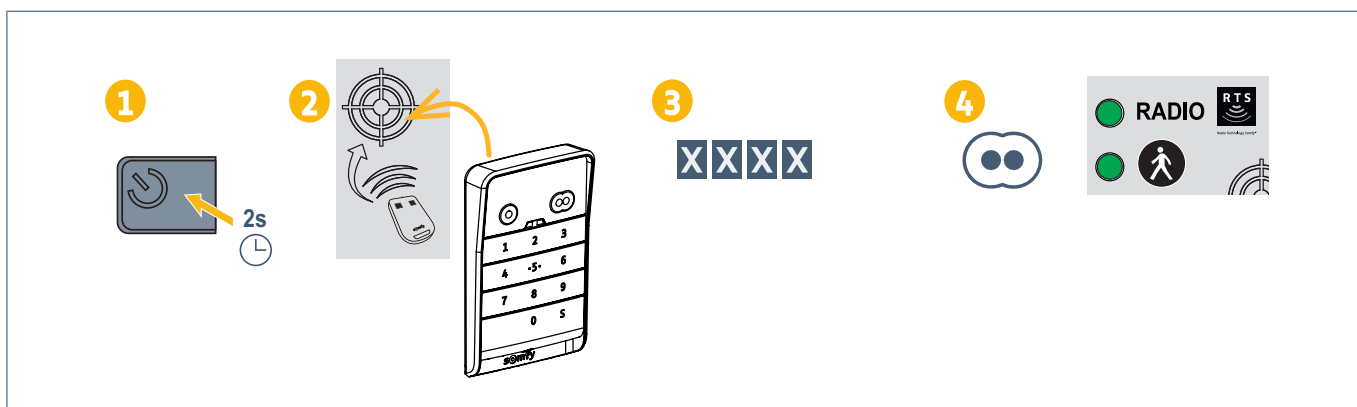


INFORMATION

La programmation de l'ouverture partielle sur la première touche du point de commande est impossible.

L'ouverture partielle doit forcément être programmée sur la touche suivant celle de l'ouverture totale.



⇒ Les voyants RADIO et PIETON s'allument puis s'éteignent.

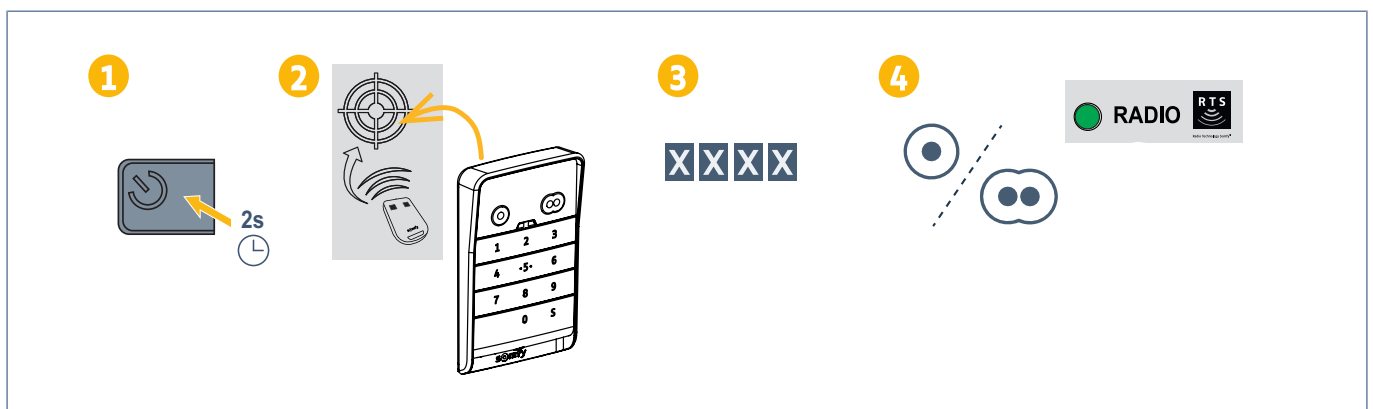


EXAVIA





Mémorisation du point de commande pour un fonctionnement en ouverture totale

1. Appuyer sur le bouton  de l'électronique de la motorisation jusqu'à ce que le voyant  s'allume fixe (environ 2s).
2. Placer le point de commande sur la cible représentée sur la motorisation (étiquette ou capot).
3. Taper votre code principal.
4. Sur le point de commande, appuyer sur la touche qui commandera l'ouverture totale du portail.
 - ⇒ Le voyant RADIO de la motorisation s'allume puis s'éteint lorsque la touche est relâchée.



Mémorisation du point de commande pour un fonctionnement en ouverture partielle

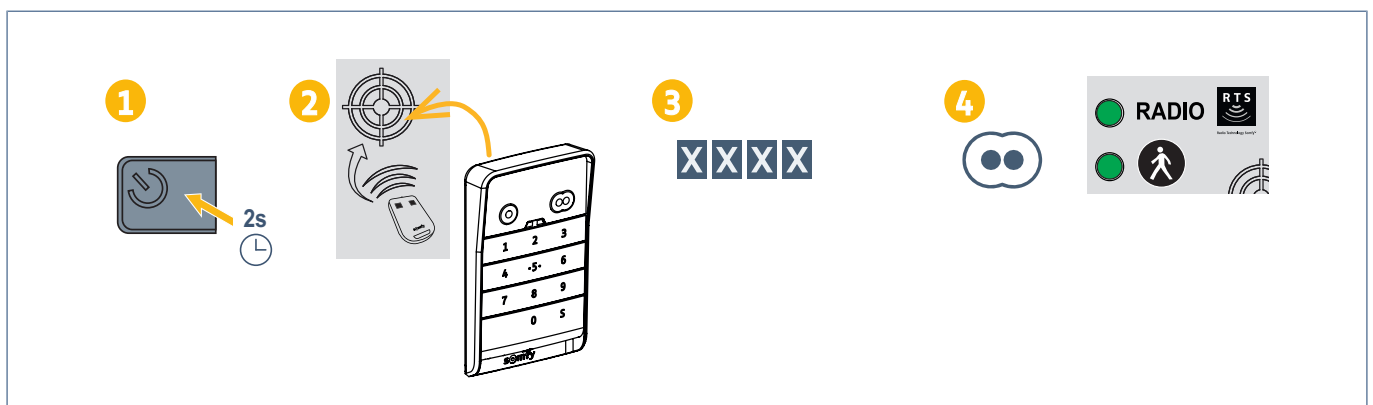
1. Appuyer sur le bouton  de l'électronique de la motorisation jusqu'à ce que le voyant  s'allume fixe (environ 2s).
2. Placer le point de commande sur la cible représentée sur la motorisation (étiquette ou capot).
3. Taper votre code principal.
4. Sur le point de commande, appuyer sur la touche qui commandera l'ouverture partielle du portail.



INFORMATION

La programmation de l'ouverture partielle sur la première touche du point de commande est impossible.
L'ouverture partielle doit forcément être programmée sur la touche suivant celle de l'ouverture totale.



⇒ Les voyants RADIO et PIETON s'allument puis s'éteignent.

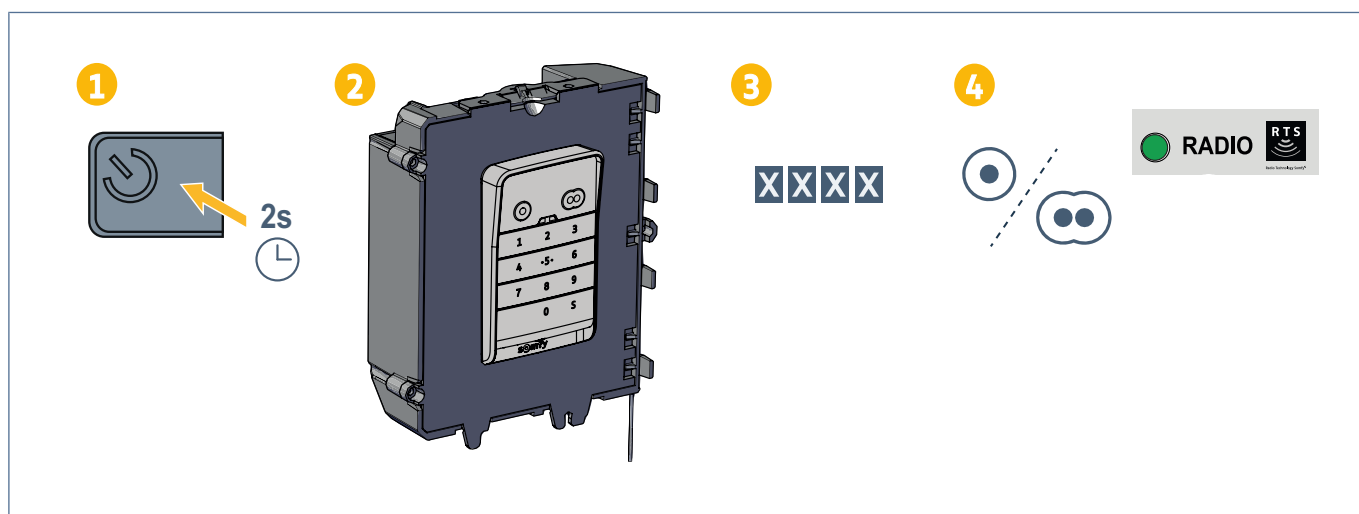


FREEVIA





Mémorisation du point de commande pour un fonctionnement en ouverture totale

1. Appuyer sur le bouton  de l'électronique de la motorisation jusqu'à ce que le voyant  s'allume fixe (environ 2s).
2. Placer le point de commande contre l'électronique de la motorisation.
3. Taper votre code principal.
4. Sur le point de commande, appuyer sur la touche qui commandera l'ouverture totale du portail.
 - ⇒ Le voyant RADIO de la motorisation s'allume puis s'éteint lorsque la touche est relâchée.



Mémorisation du point de commande pour un fonctionnement en ouverture partielle

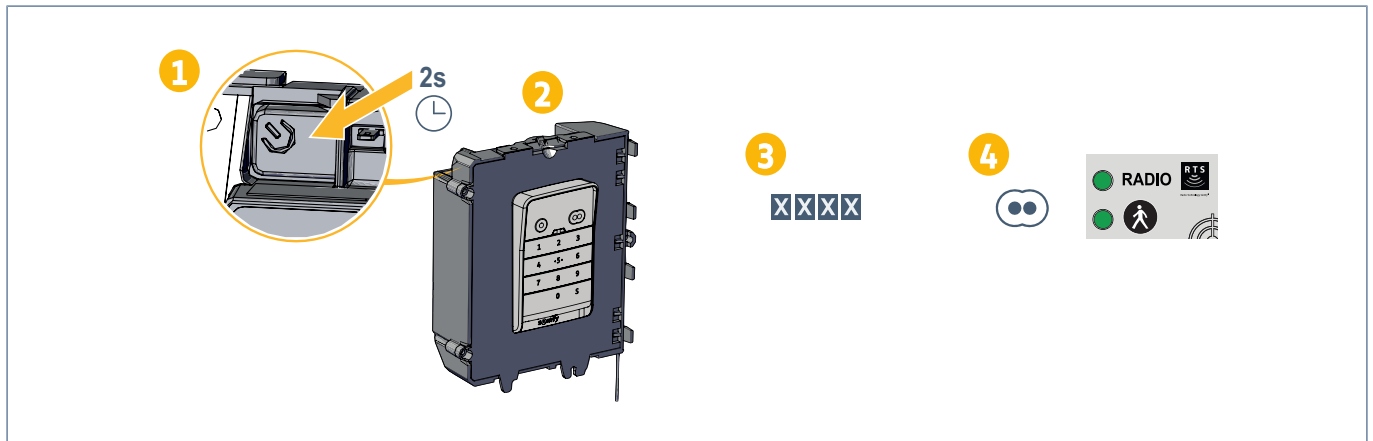
1. Appuyer sur le bouton  de l'électronique de la motorisation jusqu'à ce que le voyant  s'allume fixe (environ 2s).
2. Placer le point de commande contre l'électronique de la motorisation.
3. Taper votre code principal.
4. Sur le point de commande, appuyer sur la touche qui commandera l'ouverture partielle du portail.



INFORMATION

La programmation de l'ouverture partielle sur la première touche du point de commande est impossible.
L'ouverture partielle doit forcément être programmée sur la touche suivant celle de l'ouverture totale.

⇒ Les voyants RADIO et PIETON s'allument puis s'éteignent.



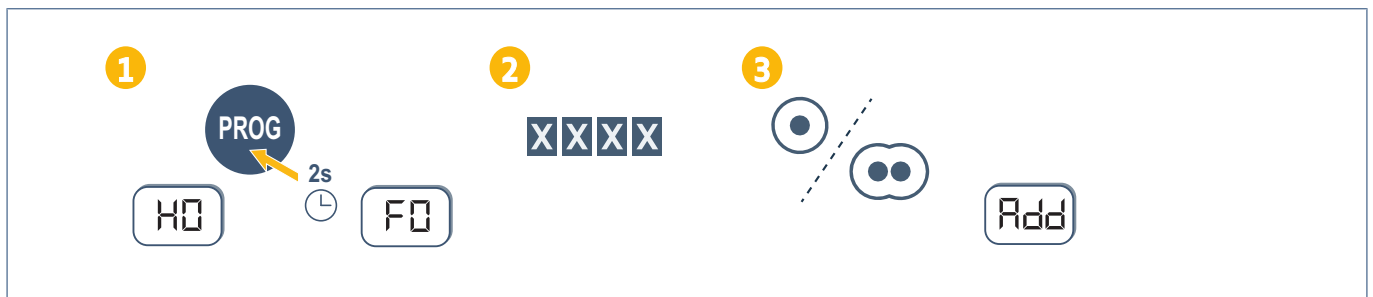
INVISIO 3S RTS



Mémorisation du point de commande pour un fonctionnement en ouverture totale

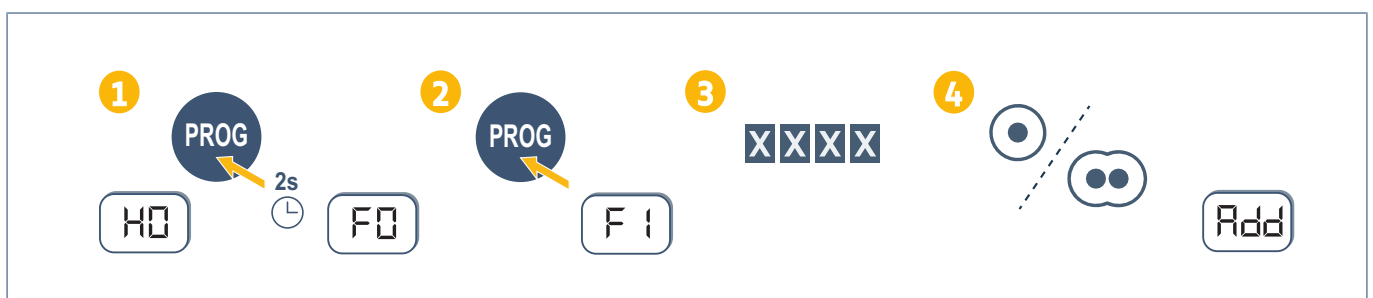
1. Sur la motorisation, appuyer sur la touche PROG jusqu'à ce que l'écran affiche F0 (environ 2 s).
2. Taper votre code principal.
3. Sur le point de commande, appuyer sur la touche qui commandera l'ouverture totale du portail.

⇒ L'écran de la motorisation affiche Add.



Mémorisation du point de commande pour un fonctionnement en ouverture partielle

1. Sur la motorisation, appuyer sur la touche PROG jusqu'à ce que l'écran affiche F0 (environ 2 s).
2. Appuyer à nouveau sur la touche PROG.
⇒ L'écran affiche F1.
3. Taper votre code principal.
4. Sur le point de commande, appuyer sur la touche qui commandera l'ouverture partielle du portail.
⇒ L'écran de la motorisation affiche Add.

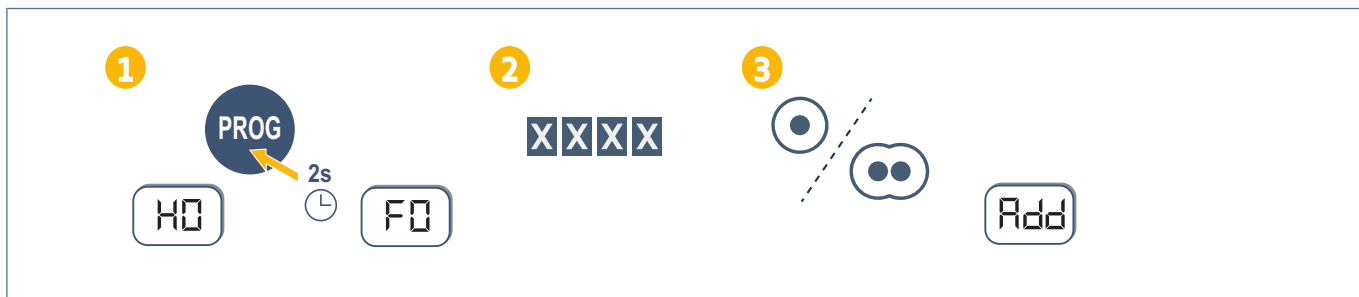


IXENGO S 3S RTS



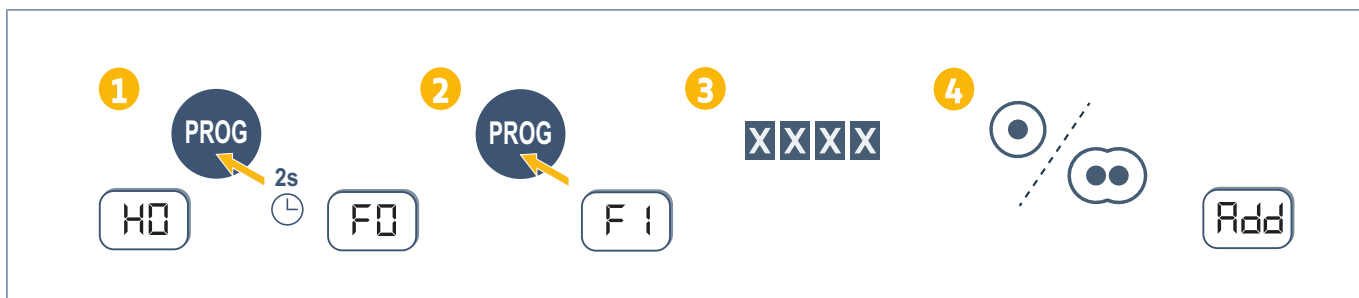
Mémorisation du point de commande pour un fonctionnement en ouverture totale

1. Sur la motorisation, appuyer sur la touche PROG jusqu'à ce que l'écran affiche F0 (environ 2 s).
2. Taper votre code principal.
3. Sur le point de commande, appuyer sur la touche qui commandera l'ouverture totale du portail.
 - ⇒ L'écran de la motorisation affiche Add.



Mémorisation du point de commande pour un fonctionnement en ouverture partielle

1. Sur la motorisation, appuyer sur la touche PROG jusqu'à ce que l'écran affiche F0 (environ 2 s).
2. Appuyer à nouveau sur la touche PROG.
 - ⇒ L'écran affiche F1.
3. Taper votre code principal.
4. Sur le point de commande, appuyer sur la touche qui commandera l'ouverture partielle du portail.
 - ⇒ L'écran de la motorisation affiche Add.

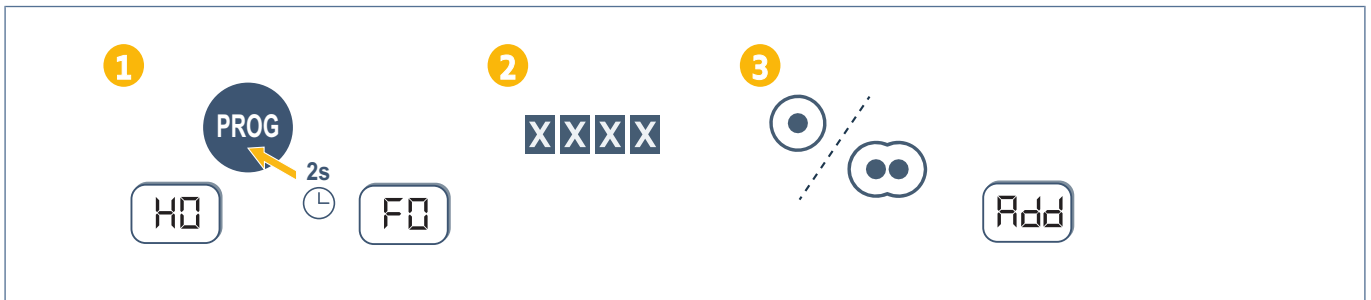


IXENGO L 3S RTS



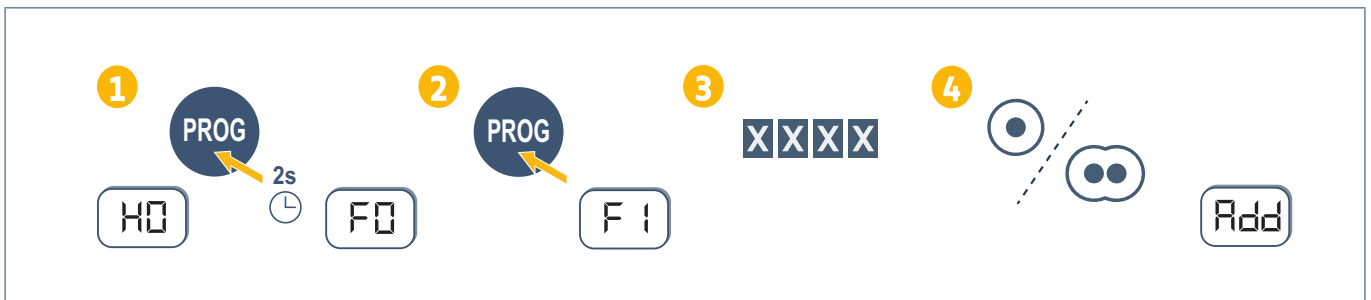
Mémorisation du point de commande pour un fonctionnement en ouverture totale

1. Sur la motorisation, appuyer sur la touche PROG jusqu'à ce que l'écran affiche F0 (environ 2 s).
2. Taper votre code principal.
3. Sur le point de commande, appuyer sur la touche qui commandera l'ouverture totale du portail.
⇒ L'écran de la motorisation affiche Add.



Mémorisation du point de commande pour un fonctionnement en ouverture partielle



1. Sur la motorisation, appuyer sur la touche PROG jusqu'à ce que l'écran affiche F0 (environ 2 s).
2. Appuyer à nouveau sur la touche PROG.
⇒ L'écran affiche F1.
3. Taper votre code principal.
4. Sur le point de commande, appuyer sur la touche qui commandera l'ouverture partielle du portail.
⇒ L'écran de la motorisation affiche Add.

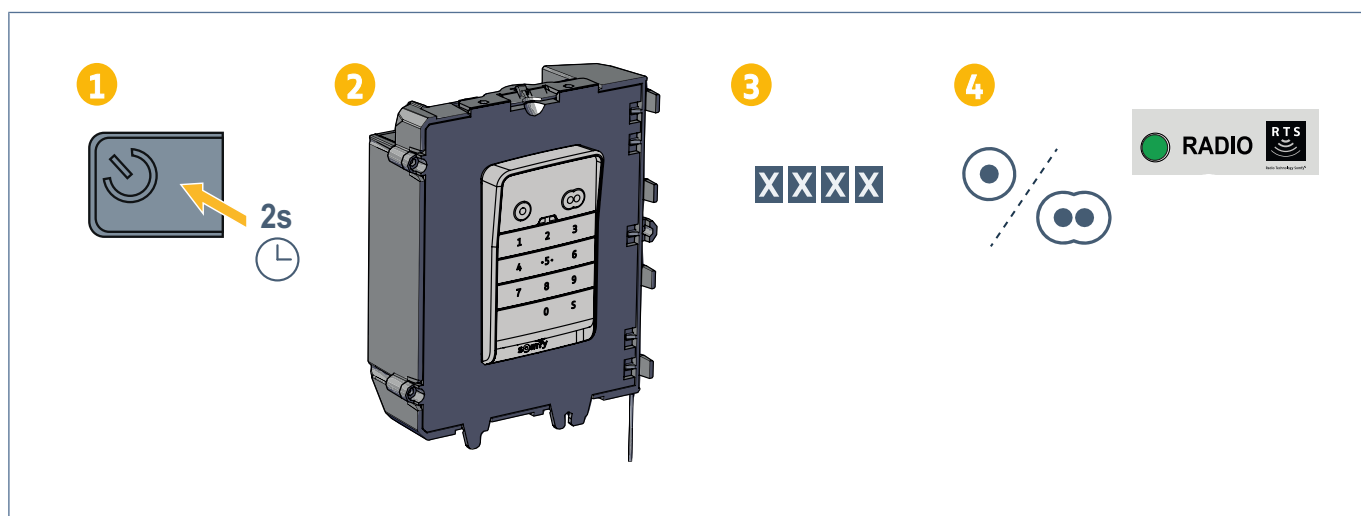


LOCKYVIA





Mémorisation du point de commande pour un fonctionnement en ouverture totale

1. Appuyer sur le bouton  de l'électronique de la motorisation jusqu'à ce que le voyant  s'allume fixe (environ 2s).
2. Placer le point de commande contre l'électronique de la motorisation.
3. Taper votre code principal.
4. Sur le point de commande, appuyer sur la touche qui commandera l'ouverture totale du portail.
 - ⇒ Le voyant RADIO de la motorisation s'allume puis s'éteint lorsque la touche est relâchée.



Mémorisation du point de commande pour un fonctionnement en ouverture partielle

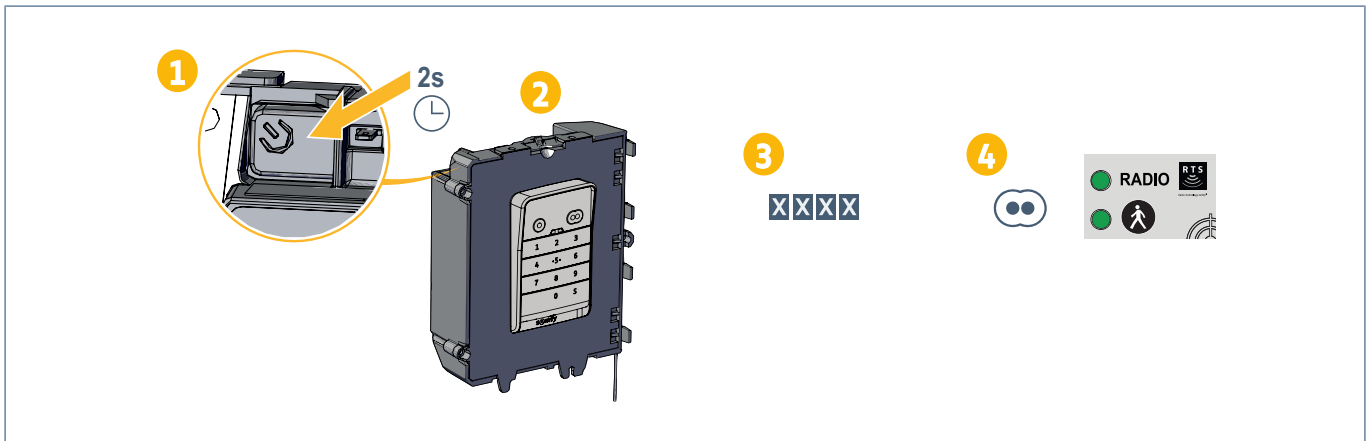
1. Appuyer sur le bouton  de l'électronique de la motorisation jusqu'à ce que le voyant  s'allume fixe (environ 2s).
2. Placer le point de commande contre l'électronique de la motorisation.
3. Taper votre code principal.
4. Sur le point de commande, appuyer sur la touche qui commandera l'ouverture partielle du portail.



INFORMATION

La programmation de l'ouverture partielle sur la première touche du point de commande est impossible.
L'ouverture partielle doit forcément être programmée sur la touche suivant celle de l'ouverture totale.



⇒ Les voyants RADIO et PIETON s'allument puis s'éteignent.

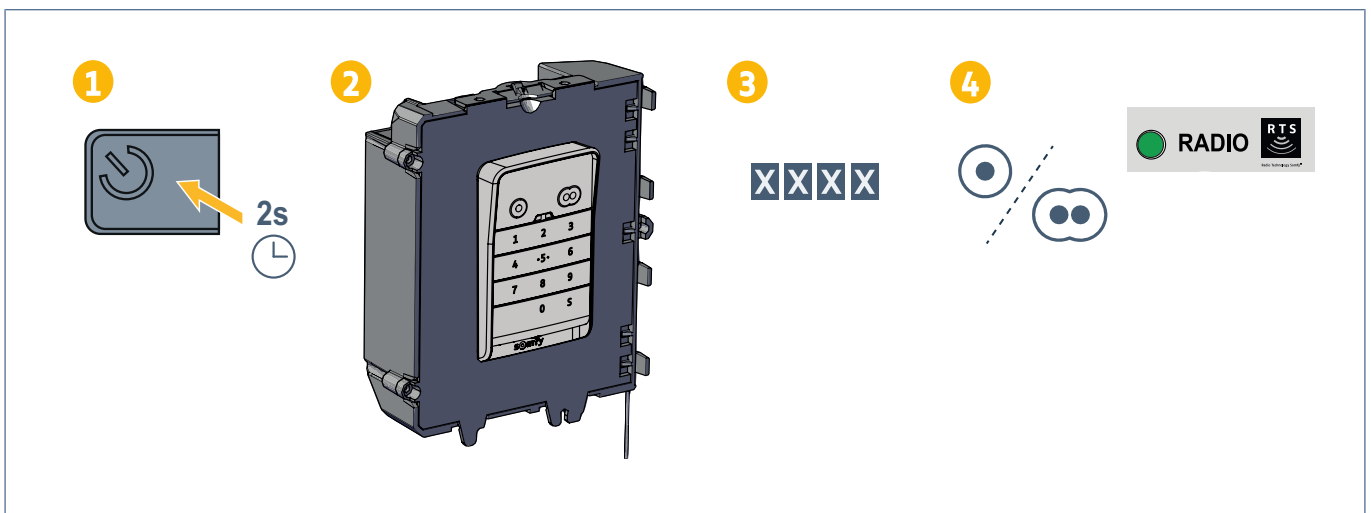


SGA





Mémorisation du point de commande pour un fonctionnement en ouverture totale

1. Appuyer sur le bouton  de l'électronique de la motorisation jusqu'à ce que le voyant  s'allume fixe (environ 2s).
2. Placer le point de commande contre l'électronique de la motorisation.
3. Taper votre code principal.
4. Sur le point de commande, appuyer sur la touche qui commandera l'ouverture totale du portail.
 - ⇒ Le voyant RADIO de la motorisation s'allume puis s'éteint lorsque la touche est relâchée.



Mémorisation du point de commande pour un fonctionnement en ouverture partielle

1. Appuyer sur le bouton  de l'électronique de la motorisation jusqu'à ce que le voyant  s'allume fixe (environ 2s).
2. Placer le point de commande contre l'électronique de la motorisation.
3. Taper votre code principal.
4. Sur le point de commande, appuyer sur la touche qui commandera l'ouverture partielle du portail.

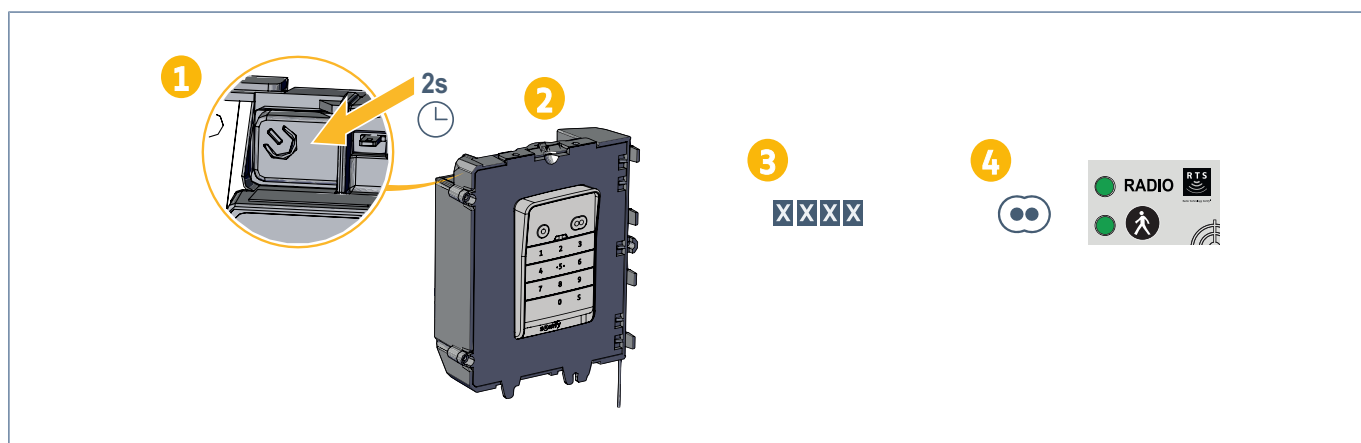


INFORMATION

La programmation de l'ouverture partielle sur la première touche du point de commande est impossible.

L'ouverture partielle doit forcément être programmée sur la touche suivant celle de l'ouverture totale.



⇒ Les voyants RADIO et PIETON s'allument puis s'éteignent.

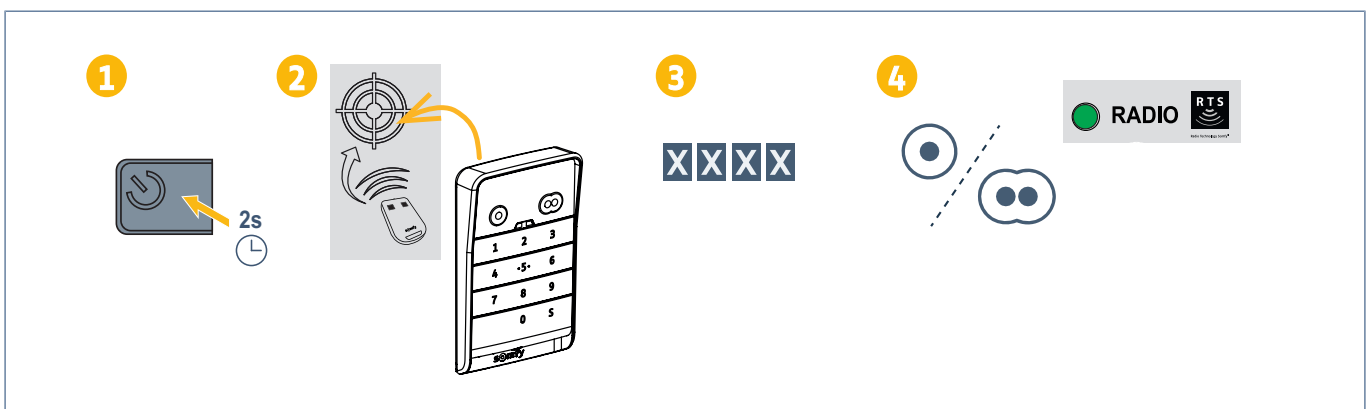


SGS





Mémorisation du point de commande pour un fonctionnement en ouverture totale

1. Appuyer sur le bouton  de l'électronique de la motorisation jusqu'à ce que le voyant  s'allume fixe (environ 2s).
2. Placer le point de commande sur la cible représentée sur la motorisation (étiquette ou capot).
3. Taper votre code principal.
4. Sur le point de commande, appuyer sur la touche qui commandera l'ouverture totale du portail.
 - ⇒ Le voyant RADIO de la motorisation s'allume puis s'éteint lorsque la touche est relâchée.



Mémorisation du point de commande pour un fonctionnement en ouverture partielle

1. Appuyer sur le bouton  de l'électronique de la motorisation jusqu'à ce que le voyant  s'allume fixe (environ 2s).
2. Placer le point de commande sur la cible représentée sur la motorisation (étiquette ou capot).
3. Taper votre code principal.
4. Sur le point de commande, appuyer sur la touche qui commandera l'ouverture partielle du portail.

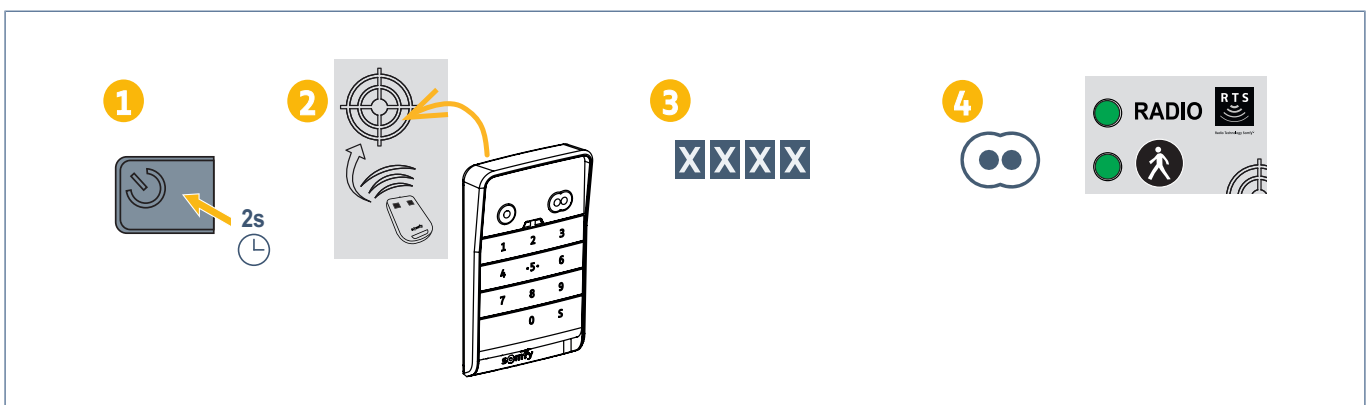


INFORMATION

La programmation de l'ouverture partielle sur la première touche du point de commande est impossible.

L'ouverture partielle doit forcément être programmée sur la touche suivant celle de l'ouverture totale.



⇒ Les voyants RADIO et PIETON s'allument puis s'éteignent.

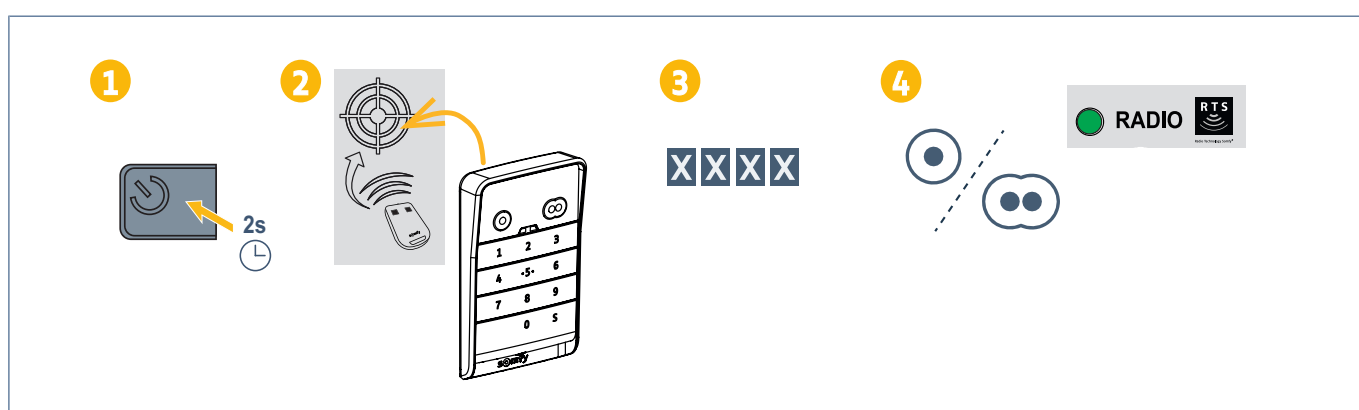


SLIDYMOOVE





Mémorisation du point de commande pour un fonctionnement en ouverture totale

1. Appuyer sur le bouton  de l'électronique de la motorisation jusqu'à ce que le voyant  s'allume fixe (environ 2s).
2. Placer le point de commande sur la cible représentée sur la motorisation (étiquette ou capot).
3. Taper votre code principal.
4. Sur le point de commande, appuyer sur la touche qui commandera l'ouverture totale du portail.
 - ⇒ Le voyant RADIO de la motorisation s'allume puis s'éteint lorsque la touche est relâchée.



Mémorisation du point de commande pour un fonctionnement en ouverture partielle

1. Appuyer sur le bouton  de l'électronique de la motorisation jusqu'à ce que le voyant  s'allume fixe (environ 2s).
2. Placer le point de commande sur la cible représentée sur la motorisation (étiquette ou capot).
3. Taper votre code principal.
4. Sur le point de commande, appuyer sur la touche qui commandera l'ouverture partielle du portail.

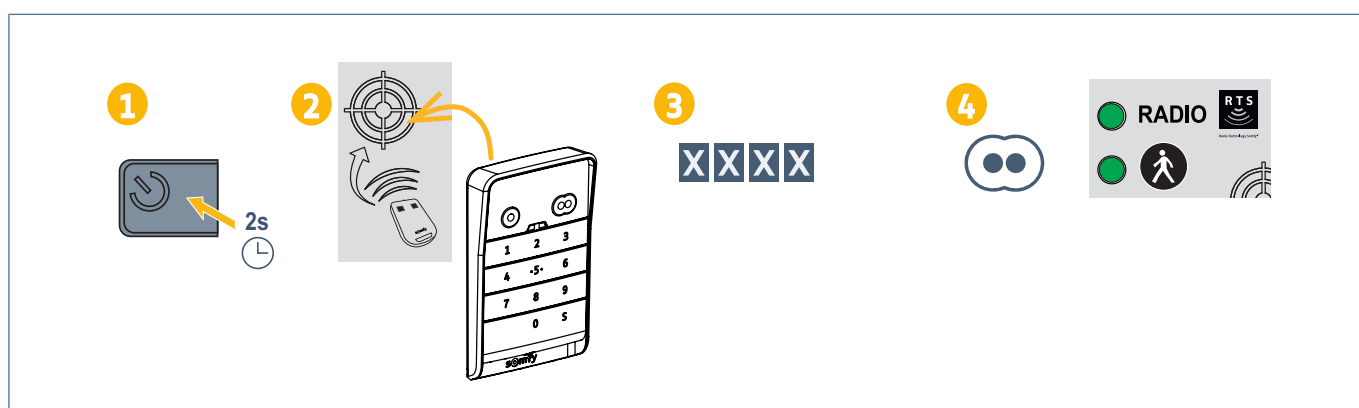


INFORMATION

La programmation de l'ouverture partielle sur la première touche du point de commande est impossible.

L'ouverture partielle doit forcément être programmée sur la touche suivant celle de l'ouverture totale.

⇒ Les voyants RADIO et PIETON s'allument puis s'éteignent.



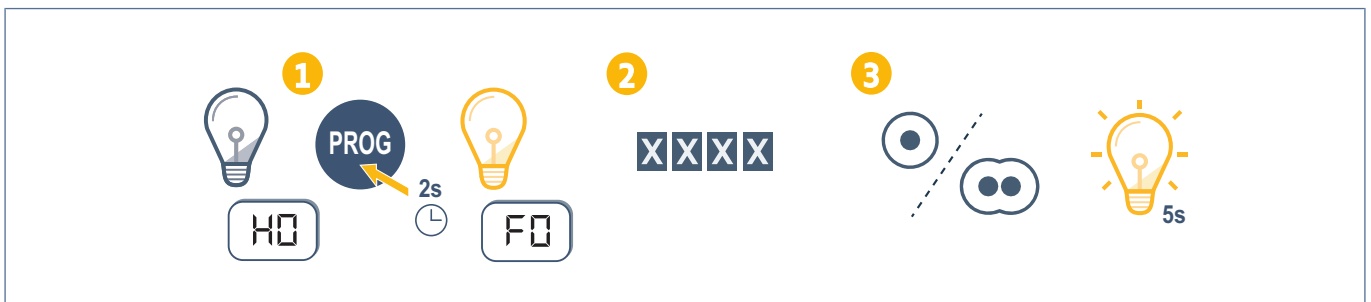
AJOUT DU POINT DE COMMANDE SUR UNE MOTORISATION DE PORTE DE GARAGE BASCULANTE, SECTIONNELLE, LATÉRALE

DEXXO PRO 800/1000 3S RTS



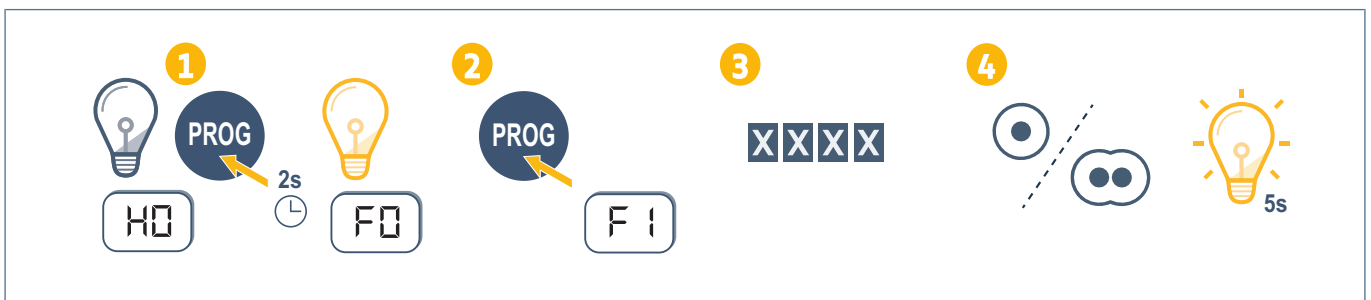
Mémorisation du point de commande pour un fonctionnement en ouverture totale

1. Sur la motorisation, appuyer sur la touche PROG jusqu'à ce que l'écran affiche F0 (environ 2 s).
2. Taper votre code principal.
3. Sur le point de commande, appuyer sur la touche qui commandera l'ouverture totale de la porte de garage.
⇒ L'éclairage intégré clignote pendant 5 s.



Mémorisation du point de commande pour un fonctionnement en ouverture partielle

1. Sur la motorisation, appuyer sur la touche PROG jusqu'à ce que l'écran affiche F0 (environ 2 s).
2. Appuyer à nouveau sur la touche PROG.
⇒ L'écran affiche F1.
3. Taper votre code principal.
4. Sur le point de commande, appuyer sur la touche qui commandera l'ouverture partielle de la porte de garage.
⇒ L'éclairage intégré clignote pendant 5 s.

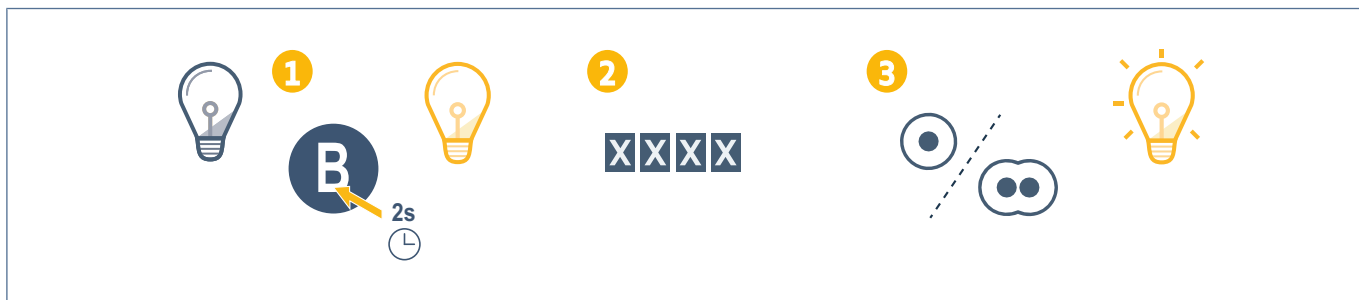


DEXXO COMPACT RTS



Mémorisation du point de commande pour un fonctionnement en ouverture totale

1. Sur la motorisation, appuyer sur la touche B jusqu'à ce que l'éclairage intégré s'allume (environ 2 s).
2. Taper votre code principal.
3. Sur le point de commande, appuyer sur la touche qui commandera l'ouverture totale de la porte de garage.
⇒ L'éclairage intégré clignote pendant 5 s.

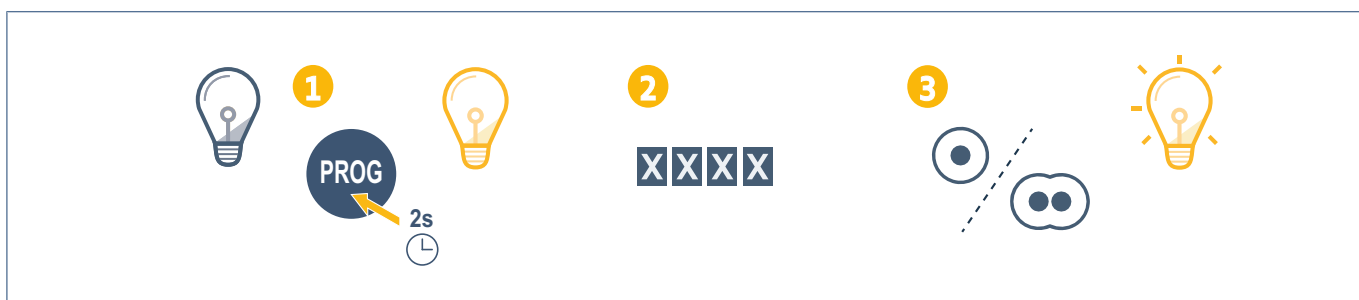


DEXXO OPTIMO RTS



Mémorisation du point de commande pour un fonctionnement en ouverture totale

1. Sur la motorisation, appuyer sur la touche PROG jusqu'à ce que l'éclairage intégré s'allume (environ 2 s).
2. Taper votre code principal.
3. Sur le point de commande, appuyer sur la touche qui commandera l'ouverture totale de la porte de garage.
⇒ L'éclairage intégré clignote pendant 5 s.



Mémorisation du point de commande pour un fonctionnement en ouverture partielle

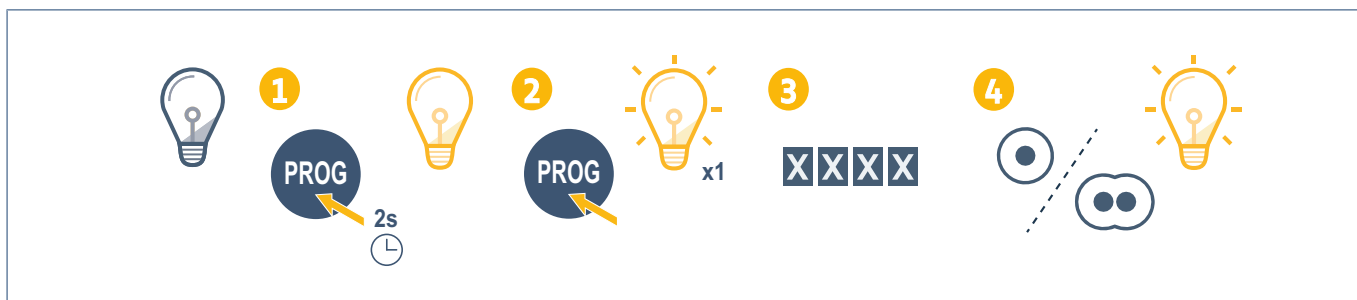
1. Sur la motorisation, appuyer sur la touche PROG jusqu'à ce que l'éclairage intégré s'allume (environ 2 s).
Appuyer à nouveau sur la touche PROG.

L'éclairage intégré de la motorisation clignote 1 fois par intermittence.

1. Taper votre code principal.

2. Sur le point de commande, appuyer sur la touche qui commandera l'ouverture partielle de la porte de garage.

⇒ L'éclairage intégré clignote pendant 5 s.



GDK 700/1100



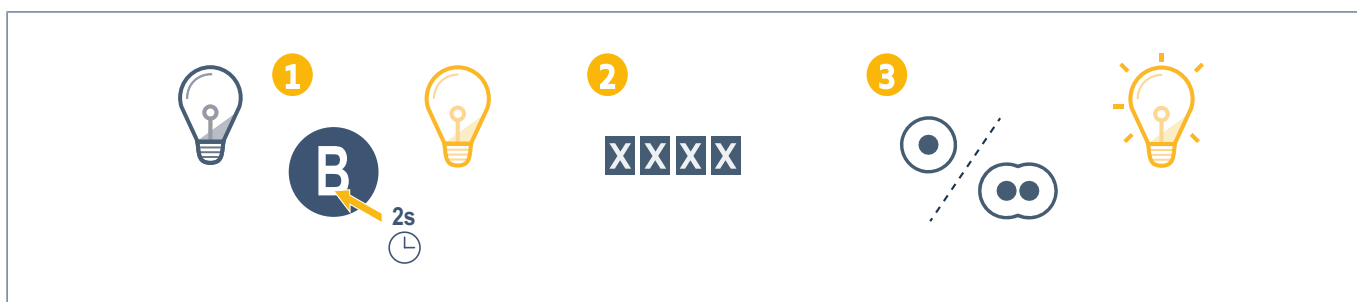
Mémorisation du point de commande pour un fonctionnement en ouverture totale

1. Sur la motorisation, appuyer sur la touche B jusqu'à ce que l'éclairage intégré s'allume (environ 2 s).

2. Taper votre code principal.

3. Sur le point de commande, appuyer sur la touche qui commandera l'ouverture totale de la porte de garage.

⇒ L'éclairage intégré clignote pendant 5 s.



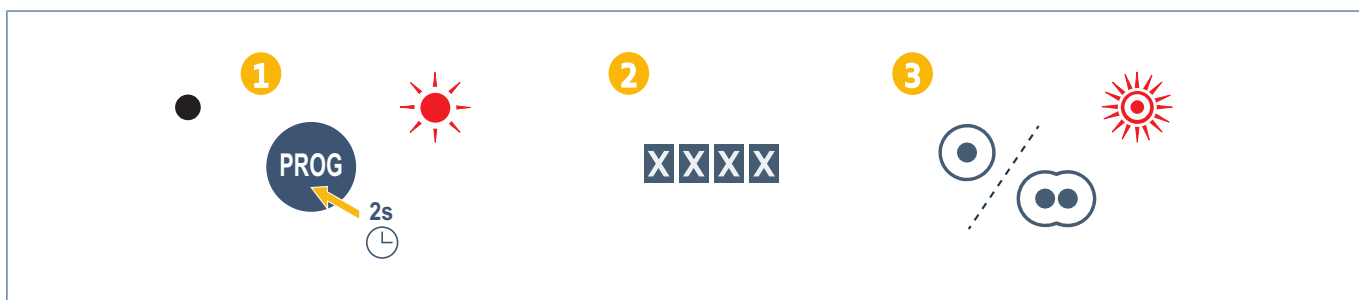
AJOUT DU POINT DE COMMANDE SUR UNE MOTORISATION DE PORTE DE GARAGE ENROULABLE

ROLLIXO RTS



Mémorisation du point de commande pour un fonctionnement en ouverture totale

1. Sur le récepteur, appuyer sur la touche PROG jusqu'à ce que le voyant s'allume fixe (environ 2 s).
2. Taper votre code principal.
3. Sur le point de commande, appuyer sur la touche qui commandera l'ouverture totale de la porte de garage.
⇒ Le voyant PROG de la motorisation clignote.



ROLLIXO OPTIMO RTS



Mémorisation du point de commande pour un fonctionnement en ouverture totale

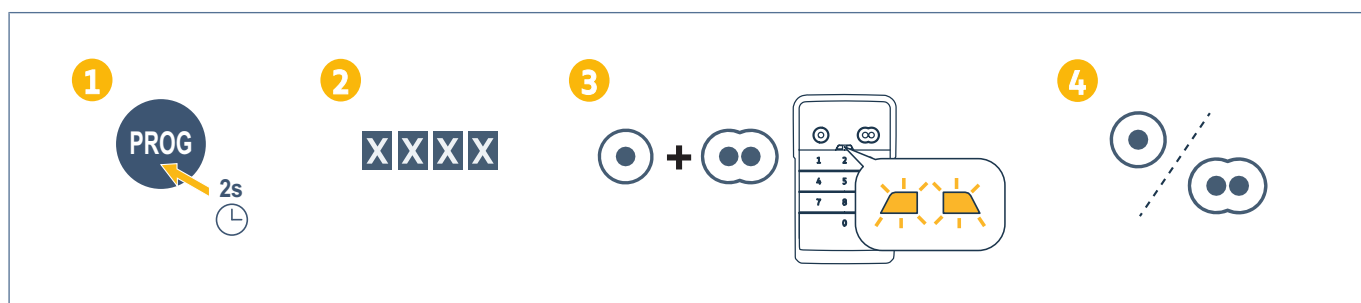
1. Sur le récepteur, appuyer sur la touche PROG jusqu'à ce que le voyant s'allume fixe (environ 2 s).
2. Taper votre code principal.
3. Sur le point de commande, appuyer sur la touche qui commandera l'ouverture totale de la porte de garage.
⇒ Le voyant PROG de la motorisation clignote.



AJOUT D'UN POINT DE COMMANDE SUR UNE MOTORISATION SOMFY

Mémorisation du point de commande

1. Sur la motorisation, entrer en mode programmation (se reporter à la notice de l'automatisme ou du récepteur).
2. Sur le point de commande, taper votre code principal.
3. Appuyer simultanément sur les touches de commande.
4. Choisir la touche de commande.



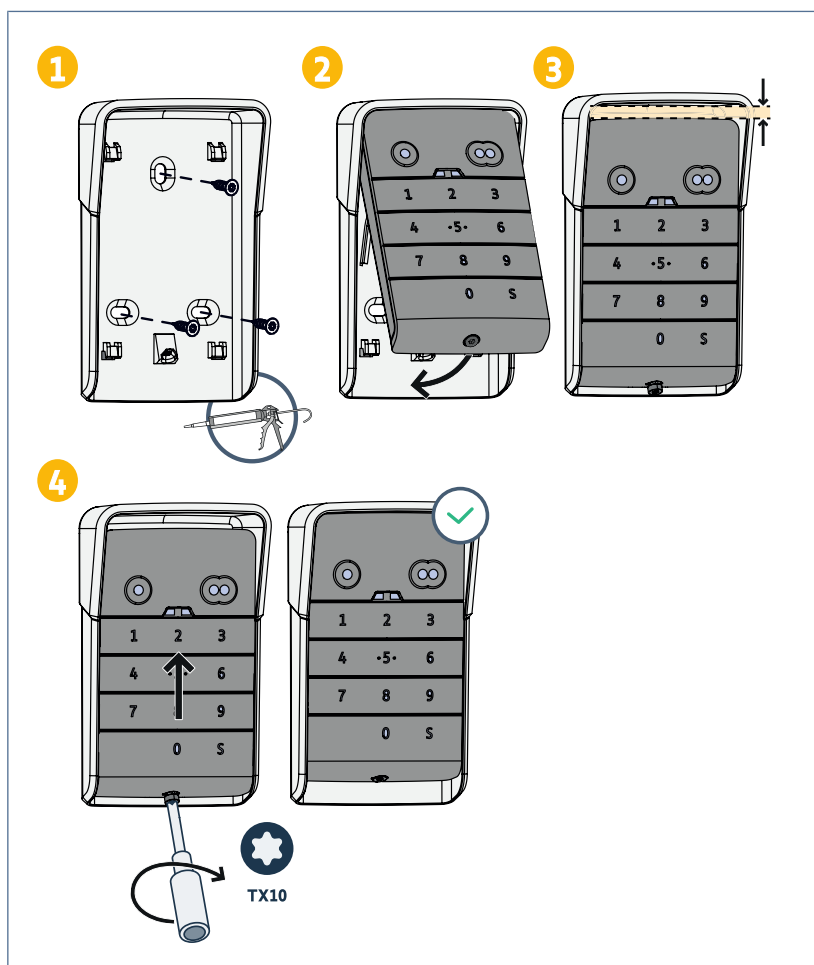
INSTALLATION

1. Visser la casquette au mur avec des vis à tête plate.

i **INFORMATION**

Poser un joint de silicone autour de la casquette afin d'en assurer l'étanchéité.

2. Placer le clavier dans la casquette en insérant d'abord le haut du clavier.
3. Remonter le clavier dans la casquette jusqu'à ce qu'il arrive en butée. Il reste un léger espace entre le haut du clavier et la casquette.
4. Visser le clavier à la casquette. L'espace entre le haut de la casquette et le clavier doit se combler.



UTILISATION

Activation du clavier

Le clavier peut être activé avec :

- le code principal pour activer les 2 touches de commande.
- un code secondaire pour activer une touche de commande.

Une fois le code validé, le clavier est actif pendant 30 secondes.

Chaque appui relance la temporisation de 30 secondes avant verrouillage du clavier.

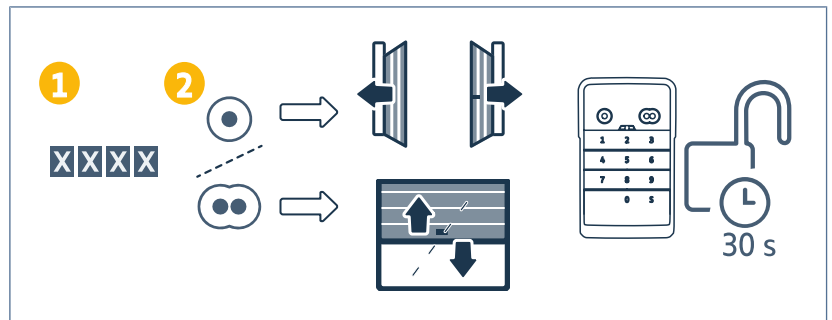
Commande d'un automatisme

Le fonctionnement du clavier à code est identique à celui des télécommandes.

Les appuis successifs sur une même touche de commande entraînent le fonctionnement séquentiel du moteur : Ouverture, Stop, Fermeture, Stop, Ouverture ...

Pour les moteurs de portail ou de porte de garage dotés des fonctions ouverture totale et ouverture partielle, si elle est programmée, chaque touche de commande permet le fonctionnement en ouverture partielle ou totale sur des touches distinctes.

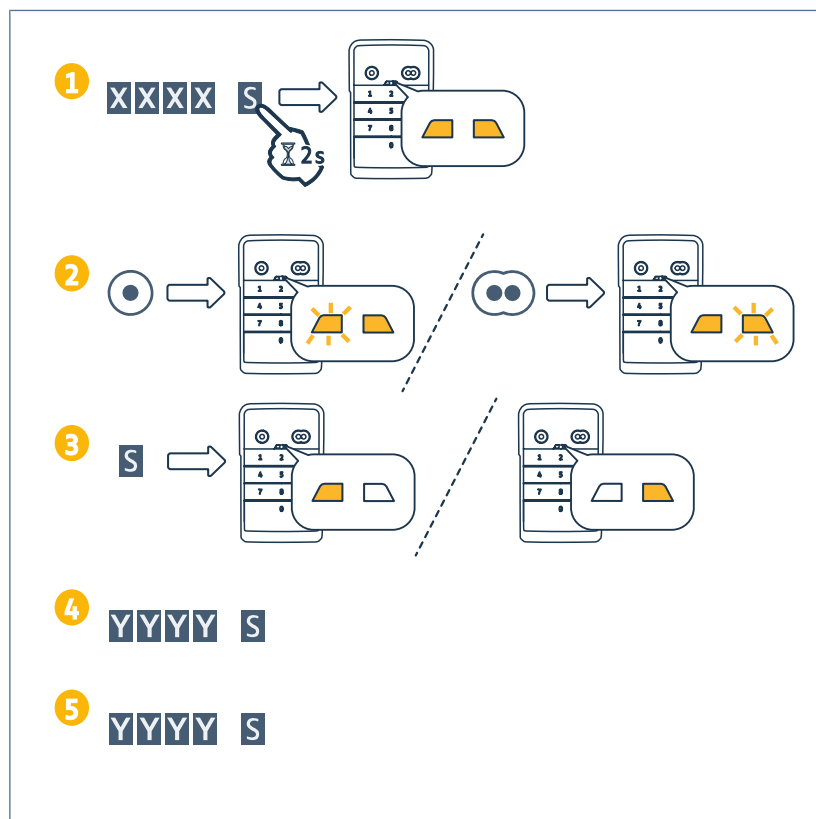
1. Taper un code valide.
2. Appuyer sur la touche de commande du moteur à actionner.
 - ⇒ Le voyant correspondant à la touche s'allume puis s'éteint.
 - ⇒ Si le voyant correspondant à la touche clignote, le code saisi est invalide.



PROGRAMMATION DES CODES SECONDAIRES

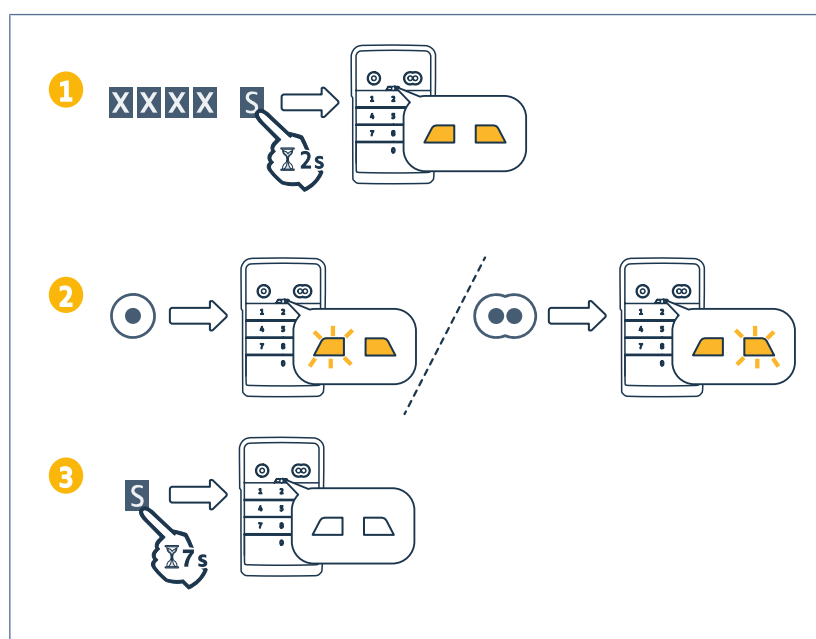
Création d'un code secondaire

1. Taper le code principal en usage puis appuyer sur la touche S jusqu'à ce que les voyants s'allument.
2. Appuyer sur la touche de commande à associer au code secondaire.
3. Valider avec S.
4. Taper le code secondaire de votre choix (de 4 à 6 chiffres) et valider avec S.
5. Taper une nouvelle fois le code secondaire et valider avec S.



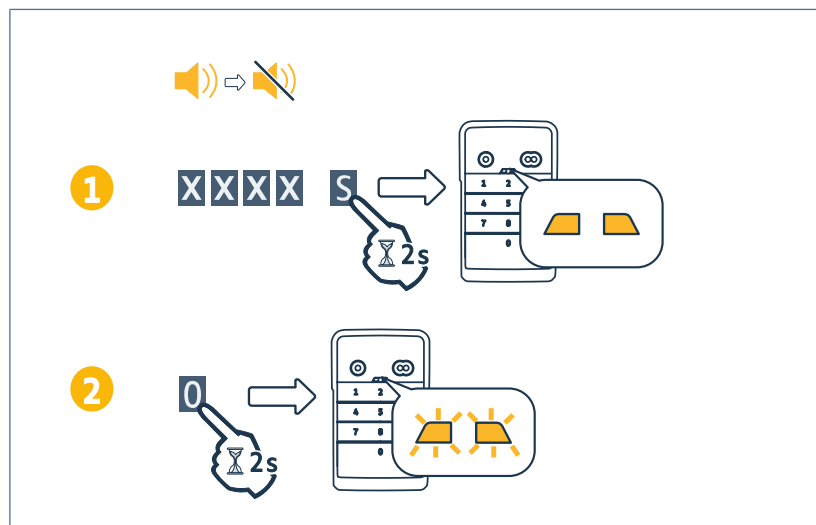
Suppression d'un code secondaire

1. Taper le code principal en usage puis appuyer sur la touche S jusqu'à ce que les voyants s'allument.
2. Appuyer sur la touche de commande associée au code secondaire à supprimer.
3. Appuyer sur la touche S (environ 7s) jusqu'à ce que les voyants s'éteignent.



DÉSACTIVATION DES SONS

1. Taper le code principal en usage puis appuyer sur la touche S jusqu'à ce que les voyants s'allument.
2. Appuyer sur la touche 0 jusqu'à ce que les voyants clignotent.



DÉPANNAGE

Réinitialiser le clavier

Appuyer sur RESET à l'arrière du clavier jusqu'à ce que le clavier émette un son et que les 2 voyants s'éteignent.

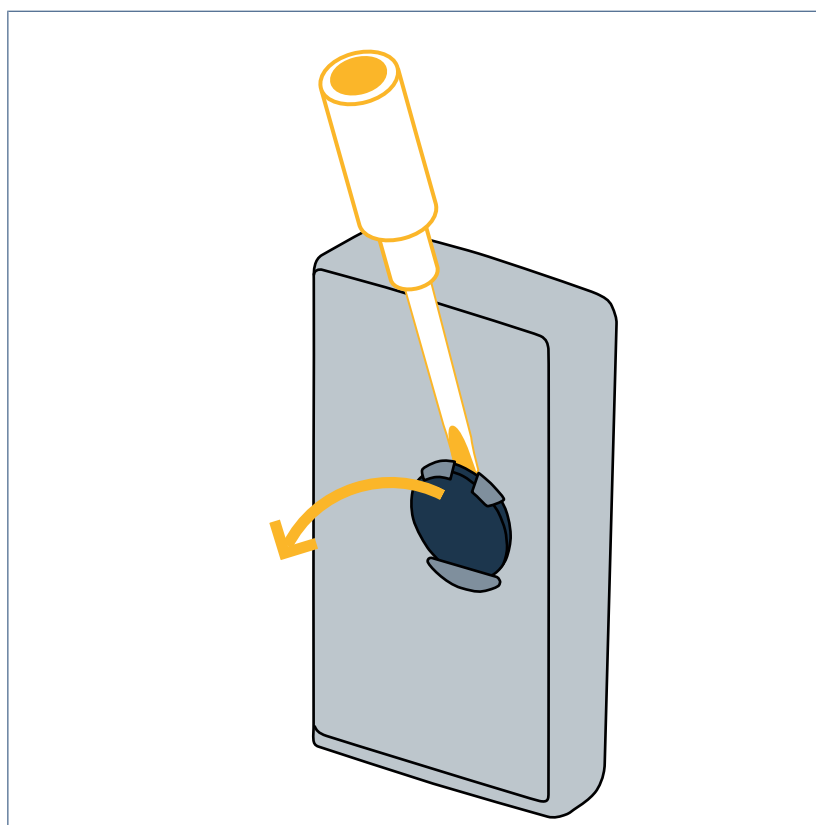


Changement de pile

Si la pile est faible, le clignotement des voyants est plus lent et le clavier n'émet plus de sons afin de préserver la pile le plus longtemps possible.

Si les voyants restent éteints lors de l'appui sur une touche, il faut remplacer la pile du clavier.

Caractéristiques de la pile : 3V CR2450.



Erreur de saisie de code

Début de saisie de code incorrect

Poursuivre en saisissant le bon code et valider avec une touche de commande. Seuls les derniers chiffres tapés seront pris en compte.

Plusieurs saisies de codes erronés

La saisie successive de 15 codes erronés verrouille le clavier pendant 2 min.

Lorsque le clavier est verrouillé, les voyants clignotent rapidement lors de l'appui sur une touche.

Au bout de 2 min, lorsque le clavier est déverrouillé, les voyants ne clignotent plus rapidement lors de l'appui sur une touche.

Rentrer un code valide. Si le code est erroné, le clavier est à nouveau verrouillé pendant 2 min.

SOMFY ACTIVITES SA

50 avenue du Nouveau Monde

74300 CLUSES FRANCE

www.somfy.com

